



**WINDKÜMMERER
MITTELFRANKEN**

im Auftrag des Bayerischen Staatsministeriums
für Wirtschaft, Landesentwicklung und Energie

Information der Bürgerschaft zur Windkraftnutzung im Markt Cadolzburg

Grundsätzliches, rechtliche Rahmenbedingungen, Wertschöpfung und Umsetzung vor Ort

22. Mai 2024, Cadolzburg

Erich Maurer, Energieagentur Nordbayern



- Neutrale Beratungseinrichtung für die Region
- Kommunale Dominanz stellt Neutralität sicher
- Vorsitzender ist Landrat Klaus Peter Söllner, LK Kulmbach
- Sitz der Gesellschaft in Kulmbach, Niederlassung in Nürnberg
- 25 Mitarbeitende: Ingenieurwesen, Betriebswirtschaft, Architektur, Techniker*innen, Energieberater*innen, Medien, Energietechnik, Pädagogik

Windkümmerer 2.0 seit 02 2023

Vorgängerprojekt seit 2020



WINDKÜMMERER
MITTELFRANKEN

im Auftrag des Bayerischen Staatsministeriums
für Wirtschaft, Landesentwicklung und Energie



ENERGIEAGENTUR
nordbayern



Windkümmerer über Freistaat Bayern finanziert, um Bürgerwindkraft in den Kommunen umzusetzen

Aktuell ca. 50 Kommunen durch die Energieagentur betreut

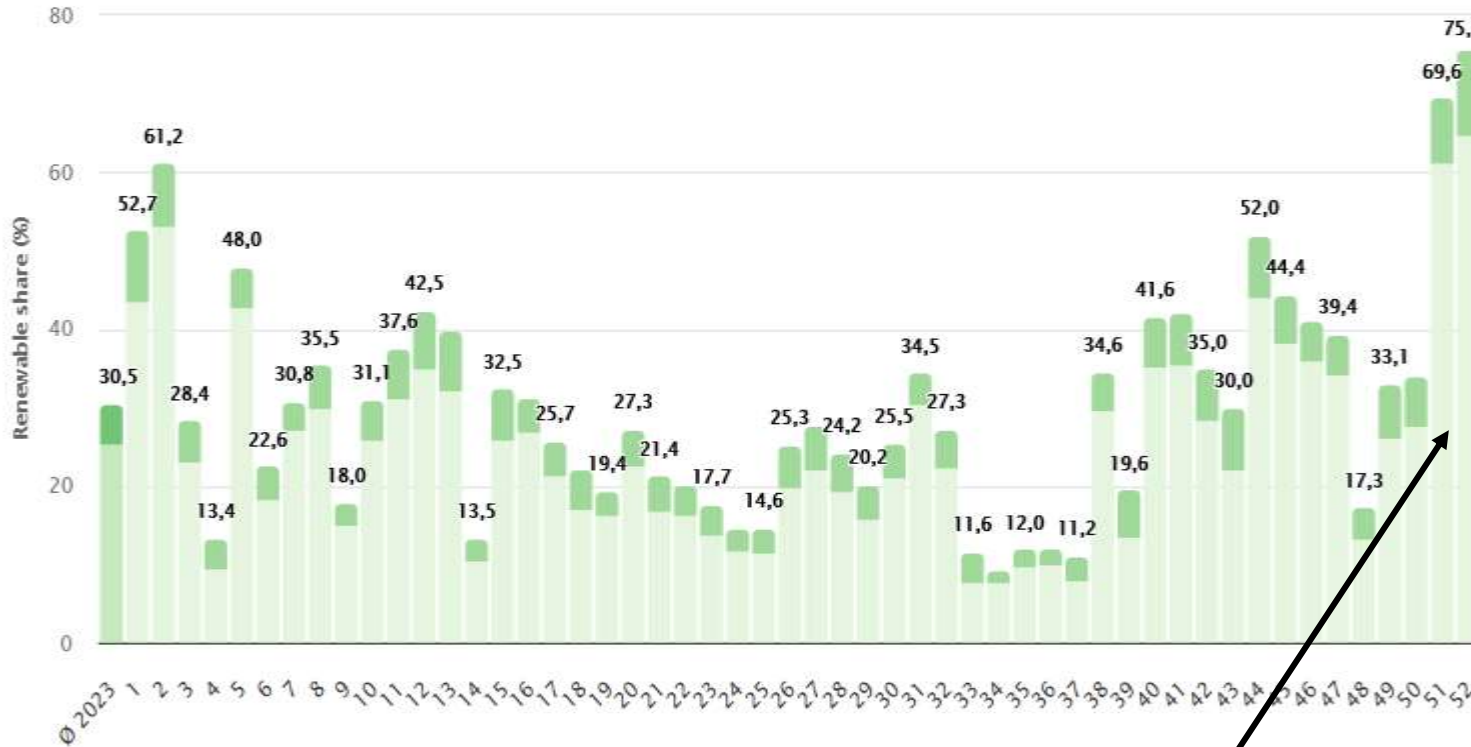
Zielsetzung ist das Optimieren der Wertschöpfung vor Ort

Warum Windkraft so wichtig ist

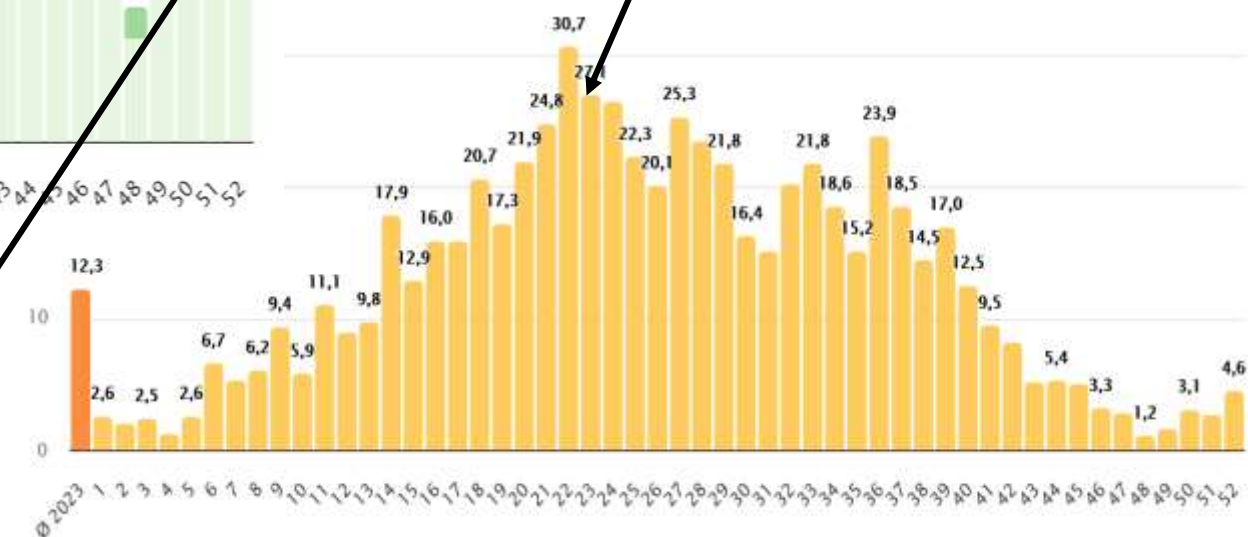


**WINDKÜMMERER
MITTELFRANKEN**

im Auftrag des Bayerischen Staatsministeriums
für Wirtschaft, Landesentwicklung und Energie



Wochenbilanz der PV Schwerpunkte im Sommer



**In Zukunft wird Heizen mit Strom sehr wichtig,
somit Winterstrom der Windkraft unverzichtbar.
Anteil Wind lag in den letzten Dezemberwochen
2023 bei über 70%**

Quelle: Fraunhofer ISE, Energy Charts

Gesetz zur Erhöhung und Beschleunigung des Ausbaus von Windenergien an Land („Wind-an-Land-Gesetz“ – WaLG)

Ziele: bis 2030 80% des verbrauchten Stroms aus Erneuerbaren Energien,
Flächenziele 2,0% der Bundesfläche (für Bayern 1,8%)

—————→ **bis Ende 2027:** jede Planungsregion
1,1% Vorrang-, Vorbehaltsgebiete, FNP/BPl.-Gebiete

—————→ **bis Ende 2032:** differenziert nach Planungsregion

- **± 1,8% Vorranggebiete, FNP/BPl.-Gebiete,**
- **MiFra ca. 2-2,2%**



Die neuen gesetzlichen Rahmenbedingungen führen dazu, dass auf beiden Gebieten im Markt Cadolzburg privilegiert Windkraft entstehen kann, die Einflussnahme der Kommune ist dabei sehr begrenzt

Daher ist es wichtig, jetzt zu handeln, um die lokale Wertschöpfung zu gewährleisten



**WINDKÜMMERER
MITTELFRANKEN**

im Auftrag des Bayerischen Staatsministeriums
für Wirtschaft, Landesentwicklung und Energie



ENERGIEAGENTUR
nordbayern

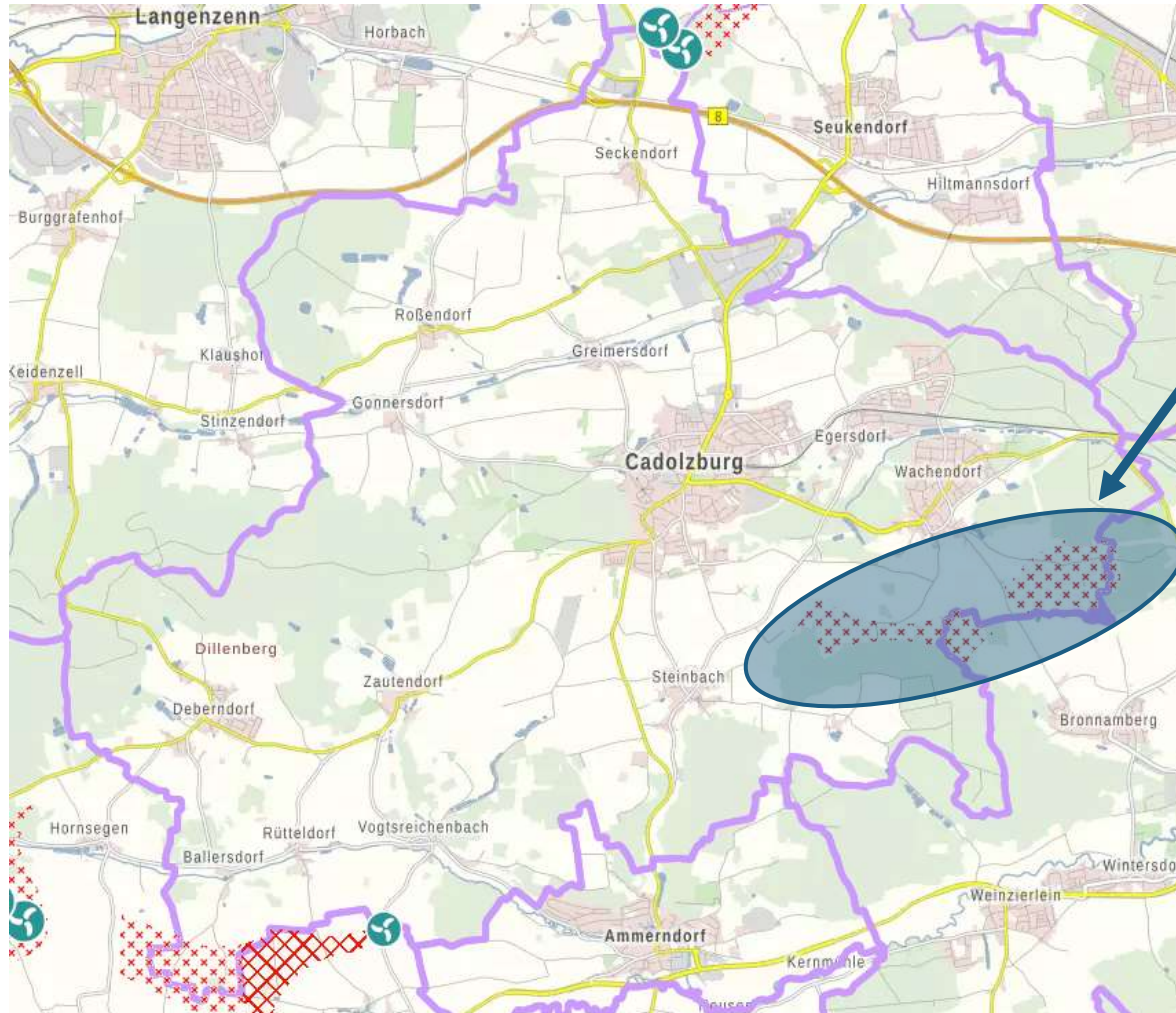
Allgemeines zur Lage vor Ort und möglichen Anlagen

Aktueller Stand in Cadolzburg



WINDKÜMMERER
MITTELFRANKEN

im Auftrag des Bayerischen Staatsministeriums
für Wirtschaft, Landesentwicklung und Energie



- Mit WK 60 und 61 liegen zwei noch unbebaute Vorbehaltsgebiete im Gebiet des Marktes Cadolzburg
- Mehrere Anlagen stehen auf Nachbargemarkungen
- Umsetzung in den Vorbehaltsgebieten als kommunaler Bürgerwindpark vorgesehen

Flächenbedarf von neuen Anlagen



WINDKÜMMERER
MITTELFRANKEN

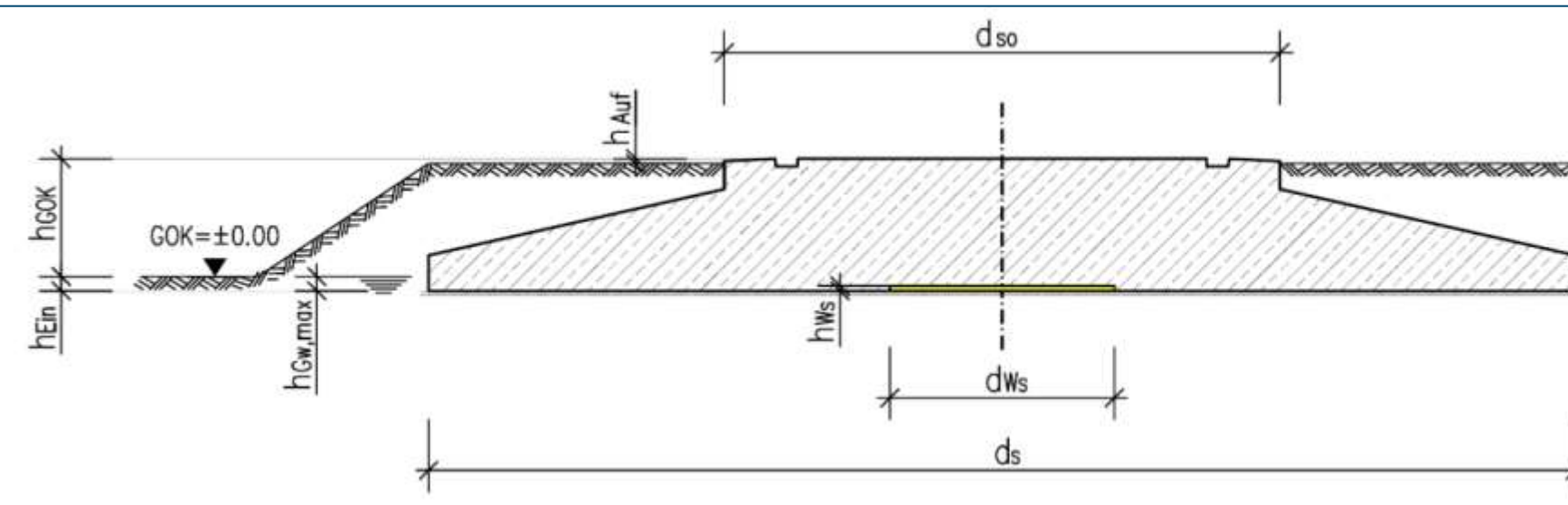
im Auftrag des Bayerischen Staatsministeriums
für Wirtschaft, Landesentwicklung und Energie



Das Fundament einer aktuellen Anlage hat einen Durchmesser von 20 bis 30m, aber oft nicht höher als 2-4m. Meist ist es flach gegründet, deshalb sind keine aufwendigen Tiefbauarbeiten erforderlich:

Nach Abtragen der Humusschicht wird es auf der befestigten Fläche errichtet, und um den Fundament-Teller herum wird das Gelände durch Aufschüttung angeglichen.

Dadurch kann es vollständig zurückgebaut werden.



Verschattung

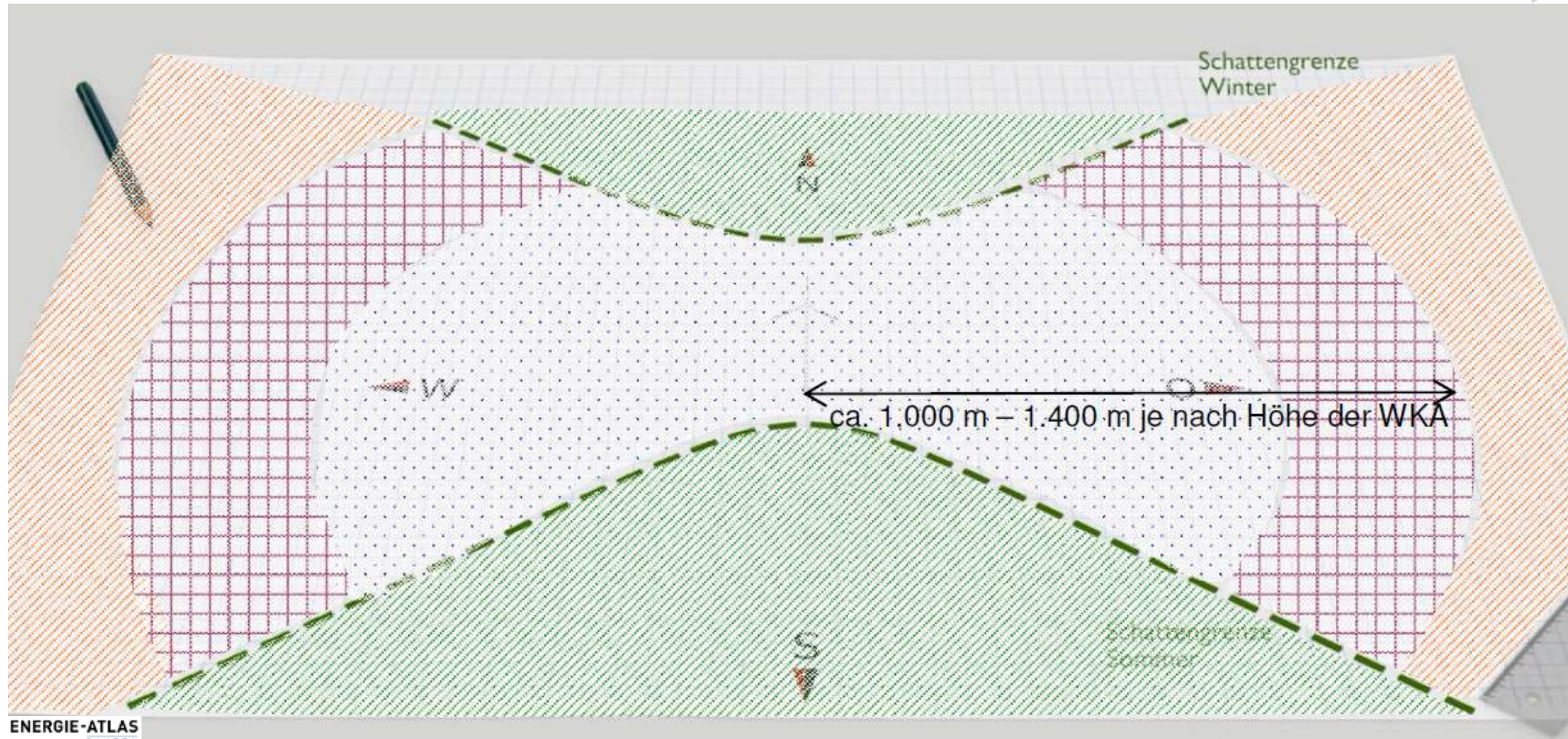


**WINDKÜMMERER
MITTELFRANKEN**

im Auftrag des Bayerischen Staatsministeriums
für Wirtschaft, Landesentwicklung und Energie



**ENERGIEAGENTUR
nordbayern**

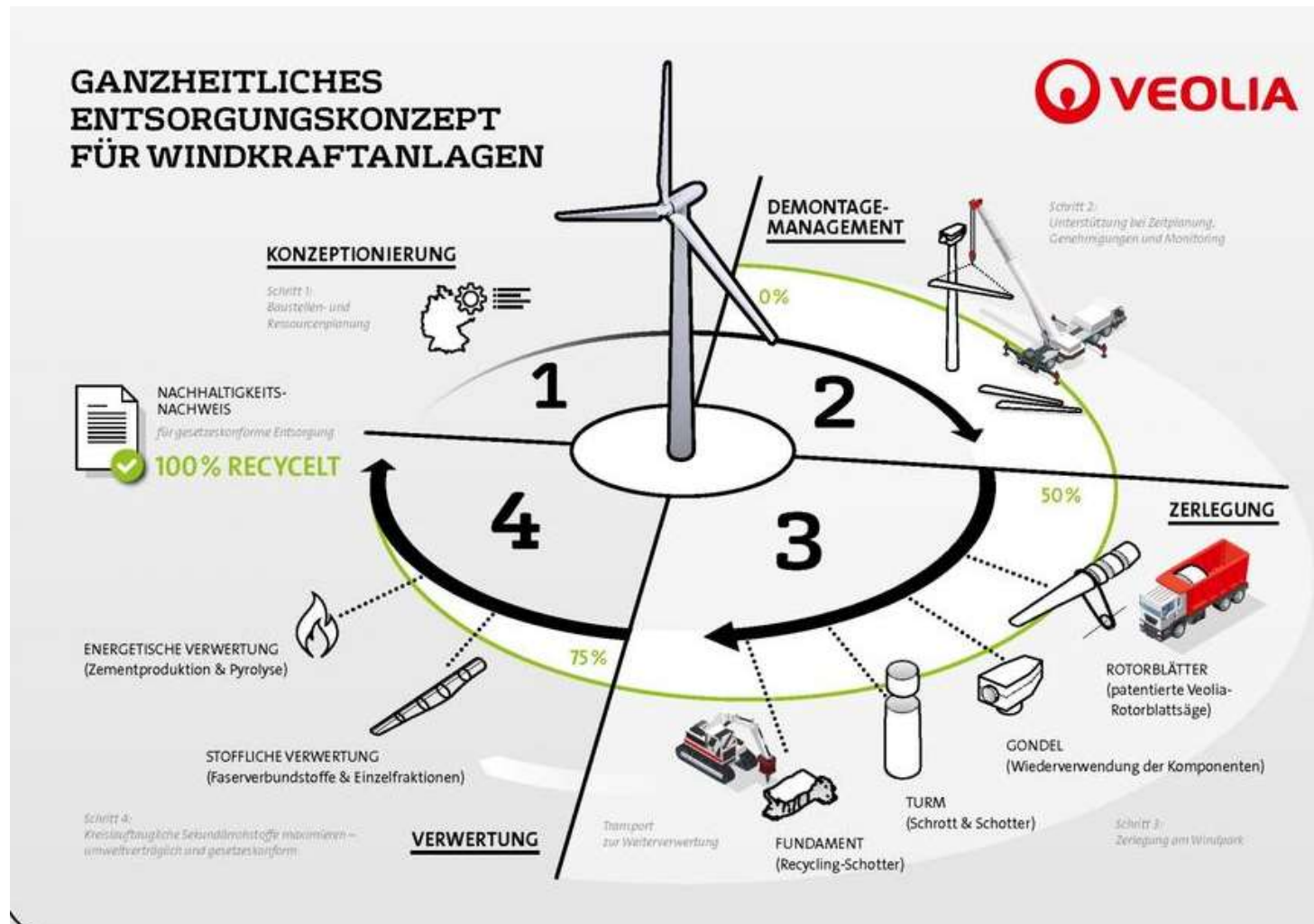


Rückbau der Anlagen



WINDKÜMMERER
MITTELFRANKEN

im Auftrag des Bayerischen Staatsministeriums
für Wirtschaft, Landesentwicklung und Energie



- Viele Firmen haben sich auf Rückbau von Anlagen spezialisiert
- Betreiber muss regelmäßig Angebote für Rückbau einholen
- Auch bei uns in der Region finden aktuell Rückbauarbeiten älterer Anlagen statt
- Nach Abschluss des Rückbaus ist der Ausgangszustand wieder hergestellt



- Sichtpunkte werden gemeinsam festgelegt
- Anlage(n) realistisch dimensioniert
- Bei Bedarf auch bewegt darstellbar
 - Schwachlast
 - Volllast
- Vorstellung/Diskussion in einem Gremium von Bürgern



Windkraftanlagen bieten unterschiedliche Möglichkeiten für eine Wertschöpfung vor Ort. Hier sind zum Beispiel:

- Gewerbesteuerereinnahmen
- Vergütung nach § 6 EEG, 0,2 Cent/kWh
- Mögliche vergünstigte Stromtarife für „betroffene“ Region
- **Direkte Beteiligungsmöglichkeiten über Anteile oder Fremdfinanzierung**

Beteiligungsmöglichkeiten



**WINDKÜMMERER
MITTELFRANKEN**

im Auftrag des Bayerischen Staatsministeriums
für Wirtschaft, Landesentwicklung und Energie



MODELL

Anwendung

MITBESTIMMUNG/STEUER/PROSPEKT

GmbH & Co. KG

(Geldgeber & Eigentümer)

- ▶ Regionale Eigentümer Windparks
- ▶ Regionale Eigentümer Solarparks
- ▶ Überregionale KG-Modelle
- ▶ Beteiligung am Gewinn

- ▶ Mitunternehmer
- ▶ Informationspflichten und Mitsprache
- ▶ Einkünfte aus Gewerbebetrieb
- ▶ Prospektspflicht (über 20 Anteile)

Genossenschaft

(Geldgeber & Eigentümer)

- ▶ Energiegenossenschaften
- ▶ Meist mehrere Projekte innerhalb eG
- ▶ Beteiligung am Gewinn

- ▶ Mitglied
- ▶ Informationspflichten und Mitsprache
- ▶ Einkünfte aus Kapitalvermögen
- ▶ Keine Prospektspflicht

Nachrangdarlehen

(Nur Geldgeber)

- ▶ Einzelinvestition über 25.000 EUR
- ▶ Emissionsvolumina über 6 Mio EUR
- ▶ Rendite Mindestzins + ggf. Bonuszins

- ▶ Darlehensgeber
- ▶ Keine Informationspflichten und Mitsprache
- ▶ Einkünfte aus Kapitalvermögen
- ▶ Prospektspflicht (über 20 Anteile)

Schwarmfinanzierung

(Nur Geldgeber)

- ▶ Einzelinvestition bis 25.000 EUR
- ▶ Emissionsvolumina bis 6 Mio EUR p.a.
- ▶ Rendite Mindestzins + ggf. Bonuszins

- ▶ Darlehensgeber
- ▶ Keine Informationspflichten und Mitsprache
- ▶ Einkünfte aus Kapitalvermögen
- ▶ Keine Prospektspflicht, nur VIB erforderlich



Das Flächenpachtmodell ist eine Regelung, die allen Grundstückseigentümern in den beiden Vorbehaltsgebieten Pachteinnahmen zuweist, je nach „Belastung“ des Grundstücks.

Der Vertrag wird vor Festlegung der Windkraftstandorte zwischen **allen Grundstückseigentümern** und **dem Markt Cadolzburg** geschlossen. Keiner weiß zu diesem Zeitpunkt, wo die Anlagen entstehen werden.



Der Markt Cadolzburg muss im Prozess eine Schlüsselrolle übernehmen, weil:

- **Neutraler Moderator, der unterschiedliche Interessen ausgleichen kann**
- **Notwendige Transparenz sicher stellt**
- **Risiko für Bürger minimiert**
- **Maximale Wertschöpfung für die Region garantiert**
- **Interessenausgleich zwischen den betroffenen Kommunen sicherstellt**

“

Der unverzügliche Wechsel zu erneuerbaren Energien ist keine Last, sondern die größte greifbare soziale und wirtschaftliche Zukunftschance.

Hermann Scheer (1944-2010)

”



**WINDKÜMMERER
MITTELFRANKEN**

im Auftrag des Bayerischen Staatsministeriums
für Wirtschaft, Landesentwicklung und Energie



**ENERGIEAGENTUR
nordbayern**



Energieagentur Nordbayern GmbH
Erich Maurer

Geschäftsstelle Nürnberg
Fürther Str. 244a
90429 Nürnberg

Tel. 0911 / 99439-60
Fax. 0911 / 99439-66
E-Mail. maurer@ea-nb.de